



# 日本女子大学附属中学校

THE JUNIOR HIGH SCHOOL AFFILIATED with J.W.U.



日本女子大学附属中学校

THE JUNIOR HIGH SCHOOL AFFILIATED with J.W.U.

〒214-8565 神奈川県川崎市多摩区西生田1-1-1  
TEL : 044-952-6705 (入試事務室)  
FAX : 044-954-5450 E-mail : n-fuzokuh@atlas.jwu.ac.jp



Facebook



ホームページ

2024





THE JUNIOR HIGH SCHOOL  
AFFILIATED with J.W.U.

02 目次	25 附属高校での学び
03 日本女子大学附属 中学校のあゆみ	27 進路
05 校長挨拶	29 卒業生メッセージ
07 教育内容	生徒作成ページ 31 jwugram ~Our School Life~
09 授業紹介	32 日女アルバム
19 自治活動／年間行事	33 インフォメーション・ よくある質問
21 クラブ活動	34 イベント情報・ アクセス
23 施設紹介	



# HISTORY of

THE JUNIOR HIGH SCHOOL  
AFFILIATED with J.W.U.

## 120年の伝統と叡智。 日本女子大学附属中学校のあゆみ。

本校の創立者 成瀬仁蔵は、女子の生涯にわたる教育の意義と重要性を説いて、1901年（明治34年）に日本女子大学校を開校しました。「自学自動」のことは、この創立時に唱えた教育方針であり、百余年を経た現在に至るまで本校の教育の根幹として受け継がれています。成瀬はその後幼稚園から大学院、さらに生涯教育の拠点となる「桜楓会」を発足させて、一貫教育の組織を完成させました。こうして生涯をかけて伝え続けた教育の綱領として、「信念徹底」「自発創生」「共同奉仕」の三つの教えを残しました。この三綱領は、生徒一人ひとりが日々その実践に努める教えであるとともに、卒業生の一生を照らす道しるべとなっています。

写真：成瀬記念講堂

### 三綱領

- |      |  |                  |
|------|--|------------------|
| 信念徹底 |  | 自己を見つめ信念を確立する    |
| 自発創生 |  | 自発的な試みから独自性が生まれる |
| 共同奉仕 |  | 社会との交わりが人を成長させる  |



第3代校長 渋沢栄一



110年前の実験の様子

創立者

成瀬 仁蔵

1858（安政5）年、周防国吉敷郡吉敷村（現在の山口市）の下級武士の家に生まれる。「人は平等である」というキリスト教の教えに感銘を受け、牧師や女子の中等教育機関の校長として奮闘する中、1890（明治23）年に渡米。1901（明治34）年4月、日本女子大学校を創設。





私の「自学自動」



# PHILOSOPHY of

THE JUNIOR HIGH SCHOOL  
AFFILIATED with J.W.U.

## 自治と自由を重んじる、 建学の精神。

「森の中の学校」といわれるように、日本女子大学附属中学校は自然が残る多摩丘陵の一角にあります。木漏れ日を浴びて登校し、土の温もりを感じ、鳥のさえずりを聞き、四季折々の花に心を和ませる学校生活。「豊かな自然が豊かな人間性を育む」という生活を大切に守りながら、ゆとりある時間の中で一貫教育を実践しています。生徒たちが一步一步、自分の歩幅で成長していく日々。その日々の喜びや感動、達成感を見守っている豊かな自然。ここには、そんな素晴らしい環境があります。

### 学ぶとは、自分の明日を創ること

卒業生が残していった言葉です。多くの知識を得るだけでなく、自分なりに考え、深め、活用していくことで初めてその知識は自分のものとなります。そのようにして得た力は、生涯自分を支えてくれることなのでしょう。本校の生徒たちは皆、答えのない問いに向き合い、試行錯誤する過程を楽しんでいます。どの教科でも自分なりの答えを導き出すことを求められ、そこに未知の可能性と選択の自由を感じてワクワクするのだと思います。その姿を見守りつつ、変化が著しい社会

の中でしなやかに生き抜いていく、人間としての底力を磨いてほしいと考えています。自己の内部に問いを持ち続け、学びを通して得た力をもとに自分の核となるものを創り出していく。その繰り返しこそが人間力を育てていくのです。人と競うのではなく昨日の自分を超越するために学ぶ姿は、喜びと輝きに満ちて生き生きとしています。森の中の学校で心豊かに深呼吸しながら、「私が私であること」「あなたがあなたであること」を尊重し合い、共に学んでいきましょう。



校長 野中 友規子



# 教育内容

EDUCATIONAL CONTENTS



◀ カリキュラム



◀ クラス編成・教員数



個性を尊重し、人を総合的に育てる教育。  
“学び”の真価は、  
一生涯にわたり輝き続けます。

創立者成瀬仁蔵が唱えた「自学自動」の精神は、中学校において「自ら考え、自ら学び、自ら行動する」という教育目標として生徒たちにも深く浸透しています。学校は単に知識を習得するだけの場ではなく、授業やあらゆる場面で、自分で考え課題を見つけて取り組み、みんなで話し合っまとめた意見や作品を発表することで、さらに深い学びにつなげます。創立当初から脈々と続くこの学びの姿勢が自発的で主体的な生徒を育てていきます。一貫教育がもたらす豊かな時間の中で、アクティブに学びバランスのとれた真の教養を身につけ、一人ひとりの中に眠る資質と才能を掘り起こし、一生涯生かせる教育。その真価は多くの卒業生の活躍が証明しています。

バランスよく総合的、体系的に学ぶ。  
基礎学力を重視した中・高一貫のカリキュラム体制。



## リーダーシップ教育

- ・自治活動
- ・6年間のうち中3・高3で2度リーダーを経験

## グローバル教育

- ・国際理解教室
- ・春休み英語集中プログラム
- ・TOEFL junior®
- ・実用英語技能検定



## プレゼンテーション教育

- ・ICTを利用したプレゼンテーション
- ・多くのスピーチ
- ・発表授業

## 協働力

- ・十月祭
- ・クラブ活動
- ・音楽会（全学年全員での合唱）  
ヴァイオリン演奏
- ・運動会（学年を越えたクラス対抗）
- ・球技会

## 自己の確立

## 本物に触れる教育

- ・理科年間40回以上の実験
- ・校外授業
- ・講演会と芸術鑑賞会



## 基礎学力の徹底

- ・各教科での基礎力を固めるための取り組み



## 探究力

- ・年間研究
- ・「日本女子大学附属中学校のライティングリテラシー」



## 書く力

- ・行事ごとに感想をまとめ全員の作品掲示
- ・国語3年間で書く文章は原稿用紙約750枚



## 時間割

### 1日の生活時間

	夏季(4月~10月)	冬季(11月~3月)
	8:50 始業	
1時限~4時限	8:50~12:40	8:50~12:20
	昼食	
5時限~6時限	13:30~15:20	13:10~14:50
終礼・掃除	15:30~16:00	15:00~15:30
クラブ活動	16:00~	15:30~
最終下校	17:30	17:00

火曜日は8時40分から朝礼を行います。

### 1年生時間割表

	月	火	水	木	金
1時限	英語	道徳・総合	保健体育	音楽	国語
2時限	国語	英語	数学	社会	理科
3時限	美術	書写	国語	英会話	数学
4時限	美術	社会	英語	数学	保健体育
5時限	数学	理科	技術・家庭	国語	英語
6時限	社会	理科	技術・家庭	保健体育	ヴァイオリン

複数の教員で授業を行います。

## 中学カリキュラム

	国語	社会	数学	理科	音楽	美術	保健体育	技術・家庭	英語	道徳・総合	書写
中学1年	4	3	4	3	2	2	3	2	5	1 2/3	1/3
中学2年	4	3	4	4	2	1	3	2	5	2	
中学3年	4	4	4	4	1 2/3	1	3	2	5	1 1/3	

\*1クラス42名クラス編成6クラス



# 授業紹介

CLASS INTRODUCTION



裁判所見学



鎌倉校外授業

## 学びの中心には、いつも「私」がある

なぜ学ぶのか？その答えは生徒達の将来のためにほかなりません。自ら進む道を選び、しなやかな強さを携えて歩いていくその日のために、本校の学習活動は、生徒の「私」を大切にしています。多様なテーマで「私」を語るスピーチ、「私」を見つめ細部まで描く自画像、「私」の“好き”を調べて紹介するレポート、本校は自己表現の機会にあふれています。そのたびに生徒は自分と向き合い、表現すべき「私」を耕していきます。日々の授業が「あなたはどう思う？」「なぜ？」の問いかけとともに進み、本物に触れる経験やたどり着くまでの過程を重視するのは、学習内容を“自分ごと”として捉えるためです。そして、豊かに「私」を育てた生徒は、偏りのない学びの中で進む道の選択肢を広げていくのです。となりで学ぶ友人の「私」を尊重し、互いに高め合いながら。



教頭 國澤 恒久



## 社会

### 育まれる多角的なものの見方

知識を丸暗記するのではなく、学びを深めていく過程で抱く「なぜ？」「どうして？」という疑問や関心を大切にしながら授業を進めていきます。このような学習を通して、生徒は物事の本質を理解し多角的に物事を洞察する力や抽象的に物事を捉える力を育み、自らの考えを熟成させていきます。そして、いずれは自ら社会に働きかけていく行動力を持つ人になってほしいと願っています。

#### STUDENT'S VOICE

あらゆる資料を利用した社会科の授業。そこから浮かび上がる沢山の疑問には必ずしも答えがあるわけではなく、自分にとって未知の世界が広がる。「社会」それは世の中全体のことをあらわし、その学びには限りがないことこそ面白い。

1年 Y.M.さん



## 国語

### スピーチ発表は自己を見つめる貴重な機会

「感じる心を育て、表現する力を身につける」国語の授業は言葉に対する学びとともに、生徒の自己発信と受容の場でもあります。授業で扱う文学作品は文庫本を使い、丸ごと味わうことで、作品への理解を深めます。また、詩歌の鑑賞や新聞記事意見文等、さまざまな題材で取り組むスピーチの発表は、自己を見つめ友人を知る機会であり、生徒自身の内面を語る貴重な場となっています。毎年行う歌舞伎鑑賞教室や能楽鑑賞会では、その道の第一人者に事前講義をお願いすることで、芸術との出会いをより豊かなものにしていきます。さらに1、2年生で行う複数教員による細やかな添削指導は基礎学力の大切な時期の語彙力、文章力向上に役立っています。

#### STUDENT'S VOICE

本校の国語の魅力は、作品を読み解き皆で意見を出して語り合う楽しさだ。多様な考えがある中、自分の考えを深め言葉で表現することで、創り上げた「自分」を受け止めてもらえる。それは本当に嬉しく、私の学びを楽しむものになっている。

1年 K.H.さん



## 数学

### 論理的な思考力の養成

生徒自らが考え、答えを導き出す過程を大切にしています。授業の中で、皆で考え、疑問を解決、納得して理解を深めます。その後は反復練習を重ね、授業ごとに提出するプリントやワークを用いながらきめ細かく指導し、基礎力を固め、定着を図ります。また、全学年で少人数授業を行い、より発展的な内容にも取り組み、演習を多く取り入れています。個々の学習状況に柔軟に対応し、計算力、数学的なものの見方、論理的な思考力を養います。

#### STUDENT'S VOICE

“答えは一つでも解き方はたくさんある！”これが、数学の魅力だ。“どのように考え、どのように解けばよいのか”という論理的思考を重視した本校の授業。先生方の手厚いサポートのおかげで、数学の問題を楽しく解くことができる。

1年 S.Y.さん





# 授業紹介

CLASS INTRODUCTION



陶芸角皿

自画像デッサン

EDUCATION CLASS INTRODUCTION



## 理科

### 年間40回を超える実験・観察

生徒達は、季節ごとに色づく植物や土の中の小動物に驚きの声をあげます。実験では、かつての科学者と同じように暗い部屋で光を観測し、原子・分子の世界にせまる変化を目の当たりにします。顕微鏡による観察やニワトリの解剖等の実習を通じて、生物の魅力を探求する体験が毎時間できます。生徒が行う実験・観察は年間40回を超え、実物に触れることで味わった感動は、実社会で生きる力に通じます。

#### STUDENT'S VOICE

本校の理科では、実験や観察を重点的に行っている。実際に校外へ出て動植物を観察したり、天体観望会では沢山の星々を見ることができた。自然に触れながら学ぶことで、理科がより楽しくなり、生活の延長線上に理科を感じられる。

1年 K.Y.さん



## 美術

### さまざまな素材を使った制作活動

美術科では、将来にわたって豊かな生き方ができるようさまざまな材料・素材を体験して制作活動を行います。中学に入学した生徒が最初に取り組む作品は、広大な西生田の自然豊かな校地内の「わたしの木」です。2年生では、自画像デッサンで自分と向き合い、自己を表現します。3年生では、これまで自らの手で作り経験してきたことを生かし絵画で自由制作を行います。制作前後には互いの作品を鑑賞し、魅力や美しさを感じとります。

#### STUDENT'S VOICE

私の考える美術の魅力は、自分らしさとは何かを考え、その自分らしさを作品で表現することができる点だと思う。そのこだわりをとことん追求できる美術の授業が私は好きだ。特に自画像制作は自分と向き合う貴重な時間であったと思う。

2年 I.N.さん



## 音楽

### 3年間ヴァイオリン必修

ヴァイオリンは、穏やかな心と集中力をもって臨まないと決して弾くことができない楽器です。ボタン1つでできてしまう世の中で、この経験は貴重です。初めは決して思うような音はできませんが、努力を重ねることで美しい音との出会いが必ずあります。声楽では学校行事の歌をはじめ、幅広く多くの名曲に接することで、曲の奥深さを実感します。また、基本的な楽典、ソルフェージュを学習し、歌う楽しみ、人前で表現することの楽しさを学びます。

#### STUDENT'S VOICE

本校の年に一度の音楽会では素晴らしい感動と喜びを味わうことができる。一人で奏でた音が皆と合わせ大きな舞台を生む。一人ひとりの思いを紡ぐように音は心をつなぐ自信と輝きを放つ瞬間が醍醐味である。この経験は何にも代え難い財産だ。

2年 K.M.さん



## 保健体育

### スポーツを通して養う心と身体

運動技能・体力の向上を目指し、体育館3棟・グラウンド・テニスコート・温水プールと恵まれた環境を生かしてさまざまな種目に取り組みます。また、生涯にわたりスポーツを楽しむ力をつけていくことを重視しています。中でもバレーボールとバスケットボールは、球技会の種目として採用していることもあり、3年間通して行います。年度が替わり初めての行事である運動会では、3年生がリーダーとなり、学年を越えて競技や応援の練習に励みます。

#### STUDENT'S VOICE

人との関わり方を学べるのが本校の体育の魅力だ。ルールや基礎を丁寧に学び、さまざまなスポーツに触れることで、運動の得意不得意にかかわらず楽しめる。行事ではコミュニケーションの取り方を学びながら団結し、達成感を得ることができる。

2年 A.K.さん





# 授業紹介

CLASS INTRODUCTION



EDUCATION CLASS INTRODUCTION



## 英語

### 基礎を積み重ねて磨く豊かな表現力

総合的なコミュニケーション力を高めることを目標に、教科書を使用して基礎学力を定着させる授業に加え、多読やライティングを取り入れてさまざまな英語表現を習得します。半数クラスでのネイティブスピーカーによる英会話の授業で実践力を磨いていきます。1年生では毎年英語劇に挑戦します。また希望者対象に多くの英語講座を用意しており、3年生の選択校外授業ではBritish Hillsコースがあります。フィンランドやハワイの学校とのオンライン交流会も行っています。

#### STUDENT'S VOICE

授業で歌を英語で歌ったり劇をしたりすると「もっと」やってみたいと思う。また一歩踏み出せば、本場の英語に触れる機会もある。文法を習うだけでなく活用し、異国の文化を学べる英語の授業。本校には英語の虜となる仕掛けがいっぱいだ。

1年 S.Y.さん



希望者対象の講座

- 春休み英語集中講座(1年)
- オンライン留学
- オンライン英会話
- 英検対策講座
- 英検ライティング講座



## 学習サポート体制

学習に不安を感じる生徒をさまざまな角度から支えます。試験前には教員が付き添う自習室を、試験後には教科ごとの補習を設けます。持続的な学習が不可欠な数学や英語の課題は、iPadを用いて細やかに添削指導を行います。教員と生徒の距離が近い本校では、日常的に校内のいたるところで即席の質問会が開かれています。そこに、以下のサポートが加わります。

### 進度に合わせたAI教材

希望者にAI教材「すらら」を提供します。個々の理解度に応じた予習・復習ができ、週1で講師が対面でサポートします。

### 大学生チューターによる自習室

本校の学びを知り尽くした卒業生が、放課後や土曜日に設けた自習室のチューターとして学習のアドバイスをします。

## 技術・家庭科

### 実験や実習を通じて感じる達成感

実験や実習を充分に取り入れて、自分たちの力で問題を解決する機会を多く設けています。入学当初は、恐る恐るミシンを踏んでいた生徒も、3年生になると大きな達成感を感じるようになります。長期休暇には調理実習の復習レポートを課しています。技術の定着に加え、家族との対話が増え、その後も継続して実践していく機会となります。自立する力を養いながら、改めて自らの生活が多くの人に支えられていることを学びます。

#### STUDENT'S VOICE

本校の授業では、自分で考えて挑戦することで学びを得られる。例えば割烹着製作では限られた時間で教わったことを活かし自分だけの作品を作り上げる。考えて作るからこそ完成した時の達成感が大きく、日常生活での自信へと導いてくれる。

2年 K.M.さん



## 年間研究

### テーマは自由3年間の集大成

3年間の学びの集大成として、自らテーマを決め、1年間自分で研究を進めていきます。はじめはどのように進めていけばよいか悩んでいる生徒も、教員との相談会で自分なりのテーマを決めていきます。自ら選んだテーマだからこそ、興味を持って取り組むことができ、新たな課題も見えてきます。毎年3学期には、すべての生徒の研究成果が3年生のフロアに展示されることで、お互いの成長を感じるとともに、下級生たちにも刺激を与えています。

#### STUDENT'S VOICE

自分のテーマから疑問を示し、答えを導くため知識を溜めていきます。そこからキーになるものを自ら足を運んで情報収集し、資料と照らし合わせ分析していく作業が楽しくて仕方ありませんでした。自分だから出せる答えに限りはありません。

3年 H.M.さん





# 特色ある教育

EDUCATIONAL CHARACTERISTICS



EDUCATIONAL CHARACTERISTICS



## 探究学習

社会で必要とされる  
「書く力」の基礎を身につける

本校オリジナル教科書「ライティングリテラシー」を使用し、「テーマ」の概念から、図書やWEBの検索方法、インタビューやプレゼンテーションの仕方など「レポートの書き方」を体系的に学びます。3年生では中学校生活の集大成となる「年間研究」\*に取り組めます。

\*「年間研究」の詳細は、14ページを参照ください。

### STUDENT'S VOICE

目の前に並ぶ作品たち。レポートやプレゼン等、自分の切り口で考え創り上げた力作だ。自ら学び、個性を認め合う学校だからこそ、発想は自由に翔ける。刻まれた探究の志は未来へと続く。心ゆくまで興味の探究ができた贅沢な3年間に感謝！

3年 I.C. さん



## グローバル教育

多岐にわたるテーマを通しての  
国際理解教育

本校では、学園をあげてアフガニスタンの女子教育支援を行っていました。中学2年生では、アフガニスタン出身で、日本で医師をして活躍されている方の講演会を行っています。また、例年国際支援に携わる方々を講師にむかえ、お話を伺っています。

### STUDENT'S VOICE

本校のグローバル教育は、アフガニスタンを通して海外に興味を持ち国際理解を深めている。ランドセルを生徒中心で集め、アフガニスタンの子供達に送ったり、戦争や世界平和について考え私達にできることをしている。

2年 O.S. さん



## ICT教育

「調べる力」「発信する力」を養う  
デジタル学習

2021年度から1人1台iPadを導入し、Wi-Fi環境下、校内のどこでも通信をすることができます。各教科授業での使用にとどまらず、委員会活動やクラブ、校外学習など、さまざまな場面でiPadを使用した情報収集、発表、アイデアのシェアが行われ、ますます活用の場を広げていきます。

### STUDENT'S VOICE

iPadを利用することで、よりクラスメイトの考えを共有することができる。自分以外の考えをじっくりと見ることでもとても良い影響を受け、自分自身の成長につながると思う。お互いを高めあえるところもiPadの魅力であると私は考える。

2年 K.Y. さん



## キャリア教育

社会を知る  
刺激的な学びの機会

3年生では、研究者や弁護士、医師、アナウンサーなどさまざまな分野で活躍する卒業生を招き、仕事や社会について聞いてみたり、ディスカッションを通して将来のことを考えるキャリア教室が開かれます。卒業生のさまざまな社会での活動を聞くことで職業のみならず「働く」ということの意味を深く考えていきます。

### STUDENT'S VOICE

社会で活躍する卒業生の方々の話を向うキャリア教室。この教室を通して社会と生き方を学び、自分と向き合うことで思い描く理想像が鮮明になる。自らの将来を見据える貴重な第一歩となり、これからを生きる私達の大きな糧になるのだ。

3年 N.H. さん



お仕事	テーマ
弁護士	世界に羽ばたけ日女生！国際性、自由度の高い職業としての弁護士
起業家	やりたいことで、世の中を変える～ファッション誌編集者からママのためのアパレル会社設立へ
臨床心理士	他人の話を聞くときに大切なことを一緒に考えよう
建築家	場のデザイン
国家公務員	キャリアパスをどう描くか～国家公務員になった私の場合～
客室乗務員	世界に通じる最高のおもてなしの届け方
医師	「医心伝心、私、失敗しないの？」女性医師の役割とやりがい
研究者	創業研究の最前線へ～勉強から研究への発展～
TVディレクター	テレビの仕事のぞいてみよう～「好き」を仕事にする～
五つ星のお米マスター	米専門店の仕事と、自分好みのお米の見つけ方
獣医師	保護動物について

全19講座(2022年度)





# 特色ある教育

EDUCATIONAL CHARACTERISTICS

教室だけが、学校じゃない。校外で学ぶこともたくさんあります。

## 1年 軽井沢寮生活



三泉寮

胸像挨拶

夏休みに入るとすぐ、長野県軽井沢に夏季の学寮として設置された三泉寮で2泊3日の共同生活を過ごします。清々しい空気の中で学校の歴史を学んだり、話し合いを通して友だちとの関係を深めていきます。皆で役割を分担して生活することで、協力しあうことの大切さを学び、友達との仲も自然と深まっています。



### STUDENT'S VOICE

軽井沢生活の魅力は、友達との話し合いだ。私は、話し合いを通して、多方面から物事を見ることの大切さ、共同作業で一つの考えを作り上げる楽しさを知った。三綱領を意識して過ごした軽井沢での時間はとても充実した時間であった。

1年 A.M.さん



## 2年 東北校外授業

50年前から続く、伝統の東北校外授業。新幹線の中での車窓見学から始まり、国語や社会、理科などの授業で学習した内容を現地で体験します。文人の故郷や足跡を訪ねたり、自然の雄大さやその恵みとともに育まれた文化を学びます。伝統芸能や郷土料理も味わう、豊かな学びの旅です。



中尊寺

十和田湖

### STUDENT'S VOICE

3日間の東北校外授業を通して普段の学校生活では出来ない本物を見る経験により沢山の感動や学びを得た。これらは事前学習でその地の歴史などを学んだからこそより深く感じられた。沢山の場所を訪れ充実した3日間になった。

2年 K.R.さん



尾去沢鉱山

奥入瀬渓流

## 3年 選択校外授業

「国際理解」「人間・文化」「平和」「環境」というテーマをもとに5コースが設けられた校外授業(2泊3日)。2年3学期に、生徒が自分の関心によってコースを選択します。1学期から事前学習を行い、夏休みの最後に現地で「本物」を学習していきます。



新幹線車窓見学



### 広島平和学習

原爆や戦争の悲惨さを伝える施設を見学したり、被爆者の方と直接話をしたりしながら、平和について学習します。

### STUDENT'S VOICE

家族がいる、学校に通える、そんな当たり前の生活がどれ程幸せかを改めて感じる事が出来た。広島に深い傷跡を学び、同じ惨劇を繰り返してはいけないと強く思った。

3年 T.H.さん



### 関西歴史探訪

旅行で行くことのない奈良・京都の歴史的建造物を中心に巡ります。座禅や写経など、心を鎮め、「無」の境地を体験することができます。

### STUDENT'S VOICE

関西の地を訪れ、心を安らげ自分を見つめる中で、その文化の神秘さと複雑さに驚かされた。この旅で創り上げた自分の美の視点こそ自分を見つめるためのカギになると感じた。

3年 O.K.さん



### 越後農村体験

日本有数の米どころで、農作業のお手伝いをしながら、農村生活を体験します。農村の暮らしから日本を見る目を養います。

### STUDENT'S VOICE

私たちが毎日のように食べているお米を作る農家の方々と一緒に過ごした。日々の食事へのありがたさや、地域の方々の繋がり、温かみに触れる3日間になります！

3年 R.N.さん



### ブリティッシュヒルズ

広大な敷地の英国村で留学体験をします。さまざまなアクティビティを通して、英語に慣れ親しみながら、異文化体験を楽しむことができます。

### STUDENT'S VOICE

イギリスの文化に触れながら、実際に留学しているかのような体験が出来た。外国人の先生とのゲームや会話を通して、英語の楽しさや大切さを学べる貴重な機会であった。

3年 S.R.さん



### 北陸 自然と文化の旅

フォッサマグナに位置する糸魚川、雄大な森に囲まれた白川郷、伝統文化が花開く金沢を訪れ、自然・地域との共生について学習します。

### STUDENT'S VOICE

北陸の旅では、日本の東西を分けるフォッサマグナの地層観察や白川郷散策で実際に家屋を自然物で固定する体験をし、先人の知恵と森の共存と共生を肌で感じる事が出来た。

3年 O.H.さん





# 自治活動

STUDENT BODY GOVERNMENT



学校は小さな社会。  
みんなで話し合いを重ね、  
自分たちの手で学校生活を充実させます。

学校教育に自治活動を取り入れた最初の学校といわれるように、本校において自治活動は勉強と並ぶ中学生活の柱でもあります。「自ら考え、自ら学び、自ら行う」という教育理念を実践するために、学校生活の運営に生徒が主体となって取り組みます。

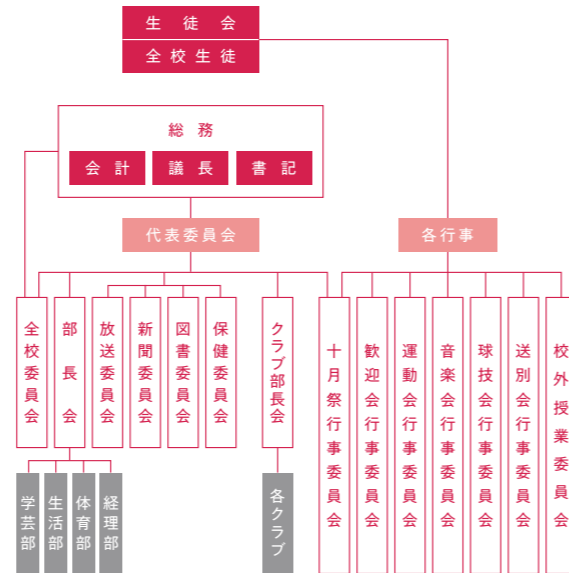
## STUDENT'S VOICE

挑戦から繰り広げられる自治という世界。自らの手で学校を創り上げることで柔軟性・主体性が養われる。自治は新たな可能性を秘めた自分、唯一無二の仲間や先生、想像もしなかった未来を私達に与えてくれる。

3年 S.M.さん



## 自治会組織



## 生徒総会

創立時より続く自治活動の中心にある生徒総会。生徒全員でこの1年の生徒会基本方針と十月祭基本方針を決定することから生徒総会は幕をあげます。自治活動の中心を担う生徒会総務がより良い学校生活を目指してさまざまな提案をし、各部署からもさまざまな発表があります。生徒の手による活気あふれる学校作りの中心となる会です。



## 代表委員会

生徒会総務、各クラスの代表である全校委員、四部や委員会の責任者が出席して開かれる代表委員会は、学校生活における諸問題や生徒会規約について、活発に議論が交わされる刺激的な場です。校風が自由であるからこそ求められる「自律する」ということの意味を、学年の枠を越えての話し合いから学んでいきます。



## 四部

クラス全員が四つの部のいずれかに入り、毎日のクラスの仕事を受け持ち、より円滑な学校生活を目指して活動します。

- 学芸部** 授業の用意や提出物集め、作品の掲示をします。授業の静粛を呼びかけ、終礼の司会を務めます。
- 生活部** クラス全員で分担して行う清掃が、しっかりおこなわれるように責任を持ちます。
- 体育部** 出席簿の取り扱いに責任を持ち、体育に関する仕事をします。朝礼の司会や進行をします。
- 経理部** 募金やベルマーク等、社会奉仕に関する活動を行います。



# 年間行事

THE SCHOOL YEAR CALENDAR

4

April

- 入学式
- 創立記念日(20日)
- 生徒総会
- 新入生歓迎会
- 親睦会

5

May

- 運動会
- PTA総会
- 教育懇談会
- 中間テスト

6

June

- 読書週間・読書会
- 歌舞伎鑑賞教室 [2年生]
- 成瀬先生生誕記念日(23日)

7

July

- 期末テスト
- 三泉寮生活(軽井沢) [1年生]
- TOEFL Junior®
- TOEFL Primary®

8

August

- 理学部サマースクール(目白)

9

September

- 選択校外授業 [3年生]
- 東北校外授業 [2年生]
- 大学教員による授業(目白) [3年生]
- ようこそ先輩 [1年生]

10

October

- 十月祭(文化祭)
- 中間テスト

11

November

- 読書週間・読書会

12

December

- 期末テスト
- 音楽会
- スケート教室 [1・2年生]
- スキー教室 [3年生]

1

January

- 自治選挙 [2年生]
- 成瀬先生告別講演記念日(29日)
- 日本漢字能力検定
- 実用英語技能検定

2

February

- 能楽鑑賞会 [3年生]
- キャリア教室 [3年生]
- 国際理解教室 [2年生]
- 年間研究発表会
- 期末テスト

3

March

- 成瀬先生ご命日(4日)
- 球技会
- 生徒総会
- 卒業式
- 春休み英語集中プログラム [1年生]



## 運動会

運動会は、6クラス対抗の縦割りでを行います。各クラス2名の運動会行事委員が中心になってそれぞれの競技の練習に励み、競い合います。クラスが団結し、協力しあうことでクラス作りにも大切な行事です。運動をすることの喜び、皆で一つの目標に向かって努力する楽しさを体験します。



## 十月祭(文化祭)

十月祭の基本方針やさまざまな企画も、生徒たちが話し合いを重ねて決定します。時に壁にぶつかっても「全校生徒の生き生きとした様子を校外に伝える裏方」という合言葉のもと、多角的にアイデアを出していきます。伸びやかに、そして着実に、十月祭を創り上げていく生徒たちは自信に満ちています。

## STUDENT'S VOICE

本校の十月祭の魅力は今まで積み重ねてきた伝統に、自分達らしい新しいアイデアを重ねることだ。それはグレードアップした十月祭を作り上げる楽しさにも繋がり、その中で生徒は一人ひとりが自分の好きなことを追求できるのだと思う。



3年 B.R.さん

## 創立記念式

1901年の創立を祝う記念式。創立以来の伝統でもある記念植樹は、「木植えの歌」を合唱しながら生活部が中心となって行います。



## 生徒会主催講演会

生徒会総務がその年の基本方針をふまえて講演者を選びます。当日の司会・進行は全て生徒達で行います。



## 読書会

図書委員会が中心となって進行する読書会は学年で行われ、本をもとに人間関係や将来のことなど、多様なテーマについて意見を交わす場です。



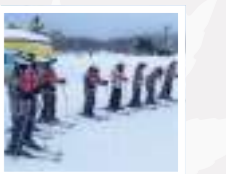
## ようこそ先輩

本校卒業の大学生を迎え、1年生2学期に今後の学校生活のヒントとなるお話を伺う貴重な機会です。



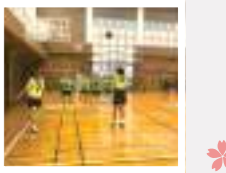
## スキー・スケート教室

スキー教室は3年生、スケート教室は1、2年生の希望者が参加します。初心者から上級者までレベルに合わせて講習を受けられます。



## 球技会

クラス毎に、バスケットボール・バレーボールの2種目を2チームずつ編成し試合を実施。授業で基本技術を習得し、1年間の集大成となる行事です。







# クラブ活動

CLUB ACTIVITIES

本校ではクラブ活動も盛んで、全員の生徒がクラブに所属しています。現在、運動系が9クラブ、文化系が15クラブあり、十月祭での成果発表や試合に向けて、日々楽しく切磋琢磨しています。協調性やリーダーシップなど、クラブ活動で学ぶこともたくさんあります。

好きだから、夢中になれる。頑張るほど、面白くなる。



STUDENT'S VOICE

わが校の文化系クラブは一つ一つが個性的で、それぞれ魅力にあふれている。仲間と共に研究や練習に動む日々は本当に充実していて、大切な居場所の一つとなる。クラブという場だからこそ得られた成長、経験はこれからの私たちを導いてくれると確信している。

3年 N.N.さん

### 文化系

- 生物天文 週2
- コーラス 週2
- イラスト 週2
- 物理化学 週2
- インターナショナル 週1
- クッキング 週1
- 軽音楽 週1
- 茶道 週2
- ソーイング 週1
- 文芸 週2
- 演劇 週2
- 弦楽合奏 週3
- 社会科研究 週1
- ミュージカル 週2
- 書道 週1

### 運動系

- 体操 週3
- バスケットボール 週3
- 硬式テニス 週3
- 卓球 週2
- 陸上競技 週3
- 水泳 週3
- バレーボール 週3
- ソフトテニス 週3
- バドミントン 週3



STUDENT'S VOICE

現在は9つのクラブが日々精力的に活動を行っている。それぞれ広く充実した施設で練習を行うことができる。技術面での成長はもちろんのこと、クラブの在り方や人間関係などについて悩みながらも人として大きく成長できる何物にもかえがたい経験になる時間を過ごせる。

3年 S.H.さん



# 施設紹介

## FACILITIES

緑豊かな自然に抱かれた校舎やグラウンドで、勉強や芸術、スポーツ、そして自治活動や学校行事を通して、生徒たちは日々新しい発見や感動と出会います。生徒一人ひとりにとって、青春を謳歌できる思い出深い学校生活をサポートします。



もみじ劇場

渡り廊下に囲まれた校舎中央にある吹き抜けの劇場は、昼休みの生徒の憩いの場です。十月祭では軽音楽クラブのライブ会場になります。



音楽室

本格的な発声や学べ合唱の素晴らしさが実感できる音楽室です。



図書室

開架式で図書委員が自発的に運営しています。図書は52,000冊を収納。新刊書も随時購入しています。



書道室

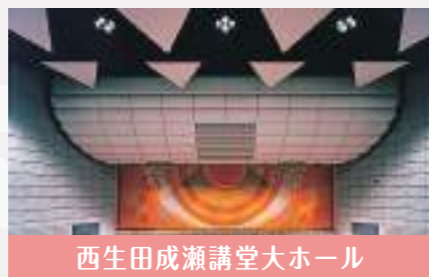
障子窓のある部屋で、心を落ち着かせて文字を書くことに集中します。

## 四季の移り変わりが美しい、広大な森に囲まれた静かな環境。



テニスコート

森の中にオムニコート4面、クレイコート2面があります。硬式テニス、ソフトテニスクラブの生徒達が技術向上を目指し、元気に活動しています。



西生田成瀬講堂大ホール

1800人規模の大ホールと400人規模の2つの小ホールからなります。さまざまな式典や講演会・学校説明会のほか十月祭のクラブ発表にも使用します。小ホールは学年単位の講演会や話し合いなどに使用します。



西生田成瀬講堂南ホール



生物実験室

中学だけで4室の理科実験室を備えています。ほぼ毎時間実験や観察を行うことができます。双眼顕微鏡は1人1台使用します。



化学実験室



LL教室

1人ずつヘッドホンをつけて英会話の練習や、映画のセリフの聞き取りをします。



第一体育館

体育館は3つあり、火曜日の朝礼、体育の授業のほかに各運動クラブや球技会にも使用します。



第三体育館



グラウンド

大きな空の下、緑の風が吹き抜ける運動場です。放課後は陸上クラブが活動しています。



被服室

調理室には4口のコンロが付いた調理台とオープンが8つつつあります。教員の実演が見える師範台もあります。被服室には1人1台のミシンがあり、落ち着いて製作を行い、自立心を養います。



調理室



工芸室

広いスペースがある工芸室には、木工機械やガスバーナーを備えており、さまざまな創作活動が繰り広げられます。他に美術室、陶芸スペース、ギャラリーがあります。



屋内プール

設備が整った25mの温水プールです。水泳の授業や水泳クラブの活動で使用します。



食堂

カフェテリア方式の明るい食堂。日替り定食や麺類など、メニューも充実しています。



音楽器楽室

3年間必修のヴァイオリンの授業を行います。貸し出し用も含め約200挺のヴァイオリンがあります。



天体望遠鏡

校舎に備え付けた天文台には直径25cm、長さ2mの天体望遠鏡があります。毎週、天文クラブが観測を行っています。



相談室

思春期という多感でデリケートな時期は悩みが付きもの。専任のカウンセラーが、生徒や保護者の相談に応じています。



保健室

学校生活のさまざまな場面でのケガや、体調を崩した時のため、柔軟に対応できる体制をとっています。



# HIGH SCHOOL LIFE

## 附属高校での学び



詳細は日本女子大学附属高等学校の  
学校案内またはWebサイトをご覧ください。

## 日本女子大学附属高等学校への進学

中学と高校は一貫校としての連続性を生かしつつも、その独立性を保ち、発達段階に応じた教育を行っています。学習面では、中学で基礎学力と学ぶ姿勢を育み、それを土台に、高校で文系・理系に偏らないバランスの取れた知識と教養を身につけます。生活面では、普段の生活から行事まで生徒が運営する「自治活動」を、中高それぞれで行っています。中学生は高校生から教えを受ける“下級生”ではなく、学校の主役として活動します。中学の「自治活動」で得た成功と失敗の経験を携えて、より生徒にまかされる部分が多い高校の「自治活動」へ。生徒は2段階で成長していきます。附属高校へは、推薦で進学します。本人が希望し、中学の学習・生活にしっかりと取り組めた生徒を、附属高校へ推薦します。例年、中学校卒業生の約95%が内部進学しています。

### 特別講座 知の泉

授業のない土曜日や長期休暇を有効に活用するために、学校が提供する学びの場です。本校では、「自学自動」の精神のもと、強制ではなく、他律でもなく自ら考えて自己実現に向けて行動する生徒を応援する特別講座「知の泉」を開催しています。

#### 社会や自分に向き合い 未来を見通すための講座

- 「憲法と女性の権利  
一夫婦別姓問題を素材に」
- 「エチオピアの農村女性への支援」
- 「多様な進路を考える」
- 「多数決を疑う」

他

#### 興味のある分野を より深く学ぶための講座

- 「宇宙の魅力を探る」
- 「宇宙になぜ行くのか」
- 「人と宇宙開発の未来」
- 「数学を究める」
- 「書を持って町に出かけよう」

他

#### 自分の力を伸ばし 将来に活かすための講座

- 「TOEIC対策講座」
- 「TOEFL対策講座  
～オンラインでプチ海外研修体験」
- 「小論文対策講座」
- 「数学答案作成力を培う」

他

### クラブ活動



#### 文化系

- E.S.S. ● 囲碁 ● イラスト ● 演劇 ● かるた ● クッキング
- 軽音楽 ● 弦楽 ● コーラス ● 社会科研究 ● 写真 ● 書道
- 吹奏楽 ● 生物 ● 天文 ● 人形劇団ペロロッコ ● 美術 ● V-RAM
- Play-Lot ● 文芸 ● 放送研究 ● ミュージカル ● レビュー
- ロボット研究

#### 運動系

- 剣道 ● 硬式テニス ● 水泳 ● スキー ● ソフトテニス
- ソフトボール ● 卓球 ● ダンス体操 ● チアリーディング
- 馬術 ● バスケットボール ● バドミントン ● バレーボール
- フィギュアスケート ● 陸上競技 ● ワンダーフォーゲル

### 国際理解教育

平和な社会の実現に貢献できる人材を育むことを主眼として、生徒の主体的な取組みを促進する活動を行っています。本校生徒の語学研修・留学、他国からの留学生受け入れを通じて、国際理解が深まるよう支援しています。

#### 海外語学研修

夏季休暇を利用して、3週間のニュージーランド語学研修を実施しています。自然豊かで静かな環境の中でホームステイすることによって、語学力だけでなく、国際感覚や自立心も養われていきます。



#### 国内語学研修

自治会総務や有志の生徒が、海外文化への理解を深める企画を放課後に設けています。海外から留学している生徒を囲み文化を理解し合う会や、留学経験のある生徒を中心に、海外生活・文化を紹介する会などが行われ、海外に対する興味を深めています。



#### 留学単位認定制度

AFS、YFUの2団体による校長推薦を得た年間派遣の留学に限り、留学中の30単位までが包括的に認定される制度で、この制度を利用すれば出発前と同じ回生に復学できます。例年この制度を利用して留学する生徒が複数います。

### 高大接続プログラム

日本女子大学の附属校である本校の生徒向けに日本女子大学が各種プログラムを提供しています。附属校ならではの機会を利用することで、より深い学び、新しい学びに触れることができます。

#### 科目等履修生制度

本校生徒が日本女子大学で大学生と共に授業を受け、日本女子大学での単位を先取りすることができます。

#### 留学準備プログラム

本校出身で海外の提携校への留学を経験した日本女子大学学生が準備内容や体験を語り、英語資格試験の担当者が試験内容を紹介します。

#### 春期セミナー

本校の春季休暇を利用し、本校生徒が日本女子大学での体験授業に参加します。全15学科から約20講座が用意されています。

#### 理学部サマースクール（中学生も参加可能）

夏休みに、各学科から複数の講座が開かれます。大学にある最先端の設備を利用して、本物の科学に触れることができます。日頃の授業をきっかけに科学に興味を持っている人も、苦手だけど楽しみたいという人も、科学の面白さや不思議を体験できる貴重な機会となっています。

### カリキュラム

教育課程（数字は単位数）

教科	科目	高1	高2	高3
国語	現代の国語	2		
	言語文化	2		
	文学国語		2	2
	古典探究		2	1
地歴・公民	地理総合	2		
	歴史総合	2		
	日本史探究 世界史探究	-1科目選択-		3
	公共		2	
	倫理		2	
数学	数学Ⅰ	3		
	数学Ⅱ		4	
	数学A	2		
	数学B			2
必修 理科	物理基礎	2		
	化学基礎	2		
	生物基礎	2		
	物理 化学 生物	-1科目選択-		3 2
	保健体育	2	2	3
芸術	音楽総合	1		
	音楽Ⅰ 美術Ⅰ 工芸Ⅰ 書道Ⅰ	-1科目選択-		2
	英語コミュニケーションⅠ	3		
	英語コミュニケーションⅡ		3	
	英語コミュニケーションⅢ			3
外国語	論理・表現Ⅰ	2		
	論理・表現Ⅱ		2	1
家庭情報	家庭総合		2	2
選択	情報Ⅰ	1	1	
	選択A	5科目選択	2	8
必修	選択B	1科目選択		2
	総合的な探究の時間 ホームルーム		1	2

\*1クラス46名 クラス編成8クラス



# FUTURE

## 進路

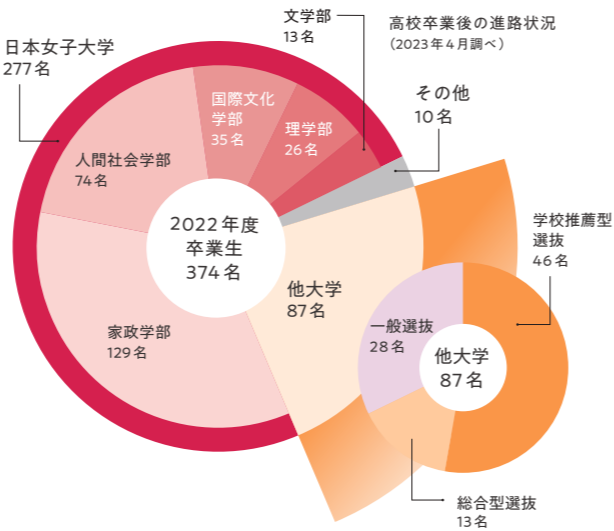
### 大学への進学

#### 日本女子大学への進学

日本女子大学への推薦は基本的にすべての生徒に保証されており、授業見学や説明会など大学での勉強や生活を知る機会が豊富に用意されています。高校2年の前期に、全員を対象に日本女子大学の説明会が開かれます。その後、希望調査を行い、高校3年の1月に作文を提出し面接を行うとともに、それまでの定期考査の成績などを総合的に判断して、推薦が決まります。大学の各学科が附属生のために用意している推薦枠の総数は1学年の生徒数を大きく上回っています。生徒の希望が少数の学科に集中しない限り、第一志望の学科に進学できます。

#### 他大学への進学

日本女子大学にない他の学部への受験を希望する場合は、併願制度を利用することができます。他大学への受験が不合格の場合でも日本女子大学への進学が認められているので安心です。



### 日本女子大学

#### 家政学部

児童学科／食物学科／被服学科／家政経済学科

生活の質の向上と人類の福祉に貢献する実践的総合科学を学びます。家政学部4つの学科で学ぶ事柄は、すべて私たちの身近な生活を素材にしたもので、自然科学的、人文科学的、社会科学的に探究し、理論を実生活に応用することにより、職業的能力など「生きる力」を大きく発展させ、社会をより豊かにする力を養います。

#### 人間社会学部

現代社会学科／社会福祉学科／教育学科／心理学科

4つある学科では、それぞれの分野で「人間と社会」を深く理解する「豊かな知」、それを応用して「社会的に実践する技」を学ぶ授業や少人数制の演習、実習科目を提供しています。人間と社会を総合的に学び、ヒューマンサービスを中心に拡大する職業分野を視野に入れ、社会に貢献できるキャリア育成をめざします。

#### 国際文化学部

国際文化学科

多様な言語を修得し、それを使用する地域の文化を学ぶとともに、芸術文化からポップカルチャーに至る表象文化の理解を深めます。海外留学等の「脱教室・脱キャンパス型」の実践的なプログラムで「国際力」「実践力」「発信力」を身につけ、グローバルな「越境」の視点から、新たな文化の創造に積極的に取り組む人材を育成します。



図書館



百二十年館



百年館

#### 文学部

日本文学科／英文学科／史学科

現実とは違う世界のありかたについて想像する力、自分とは違う文化や歴史に生き、違う境遇にある人びとに共感する力、そして、その想像や共感を大切にしながら、自分で調べ、本を読み、考え感じた内容を人に伝える力といった、21世紀の世界でAIと共存しながら人が生きていくために必要な力をつけることを目指しています。

#### 理学部

数物情報科学科／化学生命科学科

科学のさまざまな分野にある「なぜ?」に惹かれ「なんとかしたい!」という強い思いをもった人が理学部に集まります。不確かな未来を切り開くために科学者・技術者の意義と役割は一層大きなものとなっています。科学的思考と問題解決能力を備えた「理系女性」を育てます。

#### 建築デザイン学部 (仮称)†

建築デザイン学科

人文、理工、芸術を融合した総合学問として「住まう」人のための「建築デザイン」を学びます。その学びには住生活、建築計画、都市・地域計画、建築史・都市史、建築構造・構法、建築環境・設備、そして建築設計などの分野がありますが、どの分野を志向しても卒業と同時に一級建築士の受験資格を得ることができます。

#### 併願制度

日本女子大学にない8学部(医・歯・薬・看護・獣医・法・芸術・体育)のいずれか一つの学部の受験については、日本女子大学との併願が可能です。これに加えて、日本女子大学の志望学科が人間社会学部、理学部または国際文化学部の場合、国公立大学及び各省市立大学校の受験については、受験学部を問わず併願が可能となります。

#### 2022年度日本女子大学以外の主な合格・進学先

国公立大学	2022
北海道大学	1
お茶の水女子大学	1
東京外国語大学	1(1)
東京学芸大学	1
東京藝術大学	1
東京農工大学	1
東京都立大学	1
横浜国立大学	1
山形大学(医)	1
山梨大学	1
静岡県立大学(薬)	1

私立大学 医歯薬系	2022
北里大学	4(2)
杏林大学	2
国際医療福祉大学	1
埼玉医科大学	1
昭和大学	2
東海大学	1
東京女子医科大学	2(2)
東邦大学	1
日本歯科大学	1
昭和薬科大学	1(1)
東京薬科大学	4(4)
明治薬科大学	1(1)

私立大学	2022
慶應義塾大学	19(3)
早稲田大学	14(1)
上智大学	21(9)
東京理科大学	4(4)
学習院大学	2(2)
明治大学	12
青山学院大学	12(5)
立教大学	17(3)
中央大学	14(8)
法政大学	7(1)
国際基督教大学	1
東京音楽大学	2

( )は推薦合格者数  
一部抜粋

#### 学校推薦型選抜(指定校制)一覧

##### 慶應義塾大学

理工学部(3)

##### 早稲田大学

基幹理工学部(1)

##### 上智大学

法学部(3)/外国語学部(2)

##### 東京理科大学

理学部第一部(2)/工学部(1)/薬学部(1)/先進工学部(1)

##### 学習院大学

法学部(3)/経済学部(2)/理学部(4)

##### 青山学院大学

経済学部(1)/法学部(1)/経営学部(1)/理工学部(1)/社会情報学部(1)

##### 立教大学

観光学部(1)/現代心理学部(2)

##### 中央大学

法学部(5)/経済学部(1)/理工学部(4)/総合政策学部(1)/国際経営学部(1)

##### 法政大学

文学部(1)/グローバル教養学部(1)/デザイン工学部(1)

##### 立命館大学

理工学部(1)

##### 北里大学

医学部(3)/獣医学部(1)

##### 昭和大学

歯学部(1)

##### 東京歯科大学

歯学部(1)

##### 日本歯科大学

生命歯学部(1)/新潟生命歯学部(1)

##### 明治薬科大学

薬学部(2)

##### 昭和薬科大学

薬学部(1)

##### 東京薬科大学

薬学部 女子部(2)/生命科学部(1)

一部抜粋

### 大学院

#### 家政学研究科

修士課程  
児童学専攻/食物・栄養学専攻/被服学専攻/生活経済専攻/通信教育課程家政専攻※1

#### 人間生活学研究科

修士課程(後期)  
人間発達学専攻/生活環境学専攻

#### 文学研究科

修士課程(前・後期)  
日本文学専攻/英文学専攻/史学専攻

#### 人間社会研究科

修士課程(前・後期)  
社会福祉学専攻/教育学専攻/現代社会論専攻/心理学専攻/相關文化論専攻

#### 理学研究科

修士課程(前・後期)  
数理・物性構造科学専攻/物質・生物機能科学専攻

#### 建築デザイン研究科

修士課程(仮称)※2  
建築デザイン専攻

※1:募集停止 ※2:2024年4月開設予定(構想中)

#### 就職状況と主な就職先

【主な就職先】 ※( )内の数字は人数

日本生命保険(10)/明治安田生命保険(9)/東京海上日動火災保険(8)/三井住友信託銀行(7)/アクセンチュア(7)/住友生命保険(6)/JALスカイ(5)/あいおいニッセイ同和損害保険(5)/清水建設(4)/日本電気(4)/富士通(4)/東日本旅客鉄道(4)/りそな銀行(4)/三菱UFJ銀行(4)/第一生命保険(4)/日本銀行(4)/三井不動産リアルティ(4)/ベネッセスタイルケア(4)/積水ハウス(3)/三菱電機(3)/大日本印刷(3)/凸版印刷(3)/富士電機(3)/中央労働金庫(3)/野村證券(3)/マイナビ(3)/こどもの森(3)/住友林業(2)/大和ハウス工業(2)/ソニー(2)/東京エレクトロン(2)/日産自動車(2)/日清オイリオ(2)/NTTデータ(2)/NTTドコモ(2)/読売新聞社(2)/日本総合研究所(2)/BIPROGY(2)/KDDI(2)/NTT東日本(2)/日本IBM(2)/羽田空港サービス(2)/ファーストリテイリング(2)/損害保険ジャパン(2)/大和証券(2)/アンダーソン・毛利・友常法律事務所(2)/独立行政法人 国立印刷局(2)/一栄工務店(1)/大林組(1)/高砂熱学工業(1)/三井デザインテック(1)/SUBARU(1)/カッシーナ・イクスシー(1)/キーエンス(1)/日立製作所(1)/良品計画(1)/い

なば食品(1)/カルビー(1)/キリン(1)/サントリー(1)/ヤマザキビスケット(1)/ロート製薬(1)/ロクシタンジャパン(1)/積水化学工業(1)/日本ハム(1)/福助(1)/USEN-NEXT(1)/トムス・エンタテイメント(1)/毎日新聞社(1)/エイベックス(1)/チームラボ(1)/旺文社(1)/楽天(1)/松竹(1)/日本オラル(1)/NHK(1)/JR東海(1)/トットモローランド(1)/三越伊勢丹(1)/ロエベージャパン(1)/アマゾンジャパン(1)/コニカミノルタジャパン(1)/ラルフローレン(1)/岩谷産業(1)/国際協力銀行(1)/商工組合中央金庫(1)/日本政策投資銀行(1)/三菱UFJモルガン・スタンレー証券(1)/リクルート(1)/EYストラテジー・アンド・コンサルティング(1)/PwCコンサルティング(1)/デロイトトーマツコンサルティング(1)/星野リゾート(1)/高見(1)/国立研究開発法人 情報通信研究機構(1)/公益財団法人 東京都予防医学協会(1)/日本女子大学附属豊明幼稚園(1) 地方公務員(22)/国家公務員(11)/公立小学校教員(39)/公立中学校教員(13)/公立高等学校教員(4) ※教員は非常勤・期限付き任用教員を含む

†:2024年4月新設予定(構想中)



# juugram ~Our School Life~

PRESENTED BY NICHIGO GIRLS

**tsuugaku\_with\_friends**



1日のスタート!日々少しずつ変化していく四季を感じながら、自然豊かな道を進みます。その日の学校生活に胸が高鳴る気持ちで登校しています。

#四季を感じる通学路 #一本杉

8:18

**vio\_love\_lin**



他校と比べてもヴァイオリンの授業は珍しく、まさに本校ならではの。3年間基礎からじっくり練習するので、誰でも弾けるようになります!

#この学校ならではの #violinの授業 #受けてみませんか?

12:26

**lv.up\_english**



環境問題についてのスピーチをしました!難しい単語を使いながら作り、自分の中のベストなものになりました。これからは英語で自分の好きを見つけていきたい~!

#study English #environment speech #speech with friends

14:54

**rika\_flask\_sput**



理科では実験や観察、解剖などを頻繁に行います。特に実験では自分たちで考えながら実際に反応を観察したり、学校の敷地内から植物を持ち帰り使用することもあります。

#理解につなげる! #理科学科 #実験たくさん #見て学ぶ

10:35

**\_lunch.time.\_jwu**



中学生、高校生が共通で利用する食堂です。麺、丼、カレーなどさまざまな種類があり飽きることはありません!友達と一緒に美味しい学食を食べるのはとても楽しいです。また、パンやスイーツなどの軽食も食堂内の自動販売機で購入できます。

#種類が豊富で美味しい女女の食堂

12:58

**club\_luv\_76778**



協力したり、互いに切磋琢磨し合える仲間と共に楽しく活動中です!全員がクラブで活躍できます。

#クラブ #全員が主人公

16:37

**go.kokugosugoiyo\_76**



国語の授業はやっぱりすごい!普段の授業はもちろん、スピーチ、ディベート、エッセイ、などなど、とにかく自分の言葉で語る機会が沢山!ちなみに定期テストは記述問題大量です...

#一生の武器 #言葉の表現力 #定期テストの記述

11:32

**love\_p.e.**



三年間を通してさまざまな運動をする本校の体育!運動が苦手な人でも自分の好きな競技を見つけて楽しむことができます!体操服は学年別で色違い!

#楽しい体育 #協力しか勝たん

14:01

**entry\_jichi\_**



四部や委員会の活動が学年の壁を越えて活発に行われています。熱い話し合いを重ねてアイデアを実現し、より良い学校を生徒全員で創り上げています!

#自治活動 #考えを行動へ

17:28

# 日女アルバム

校内にはたくさんの「本校らしさ」の詰まった景色がたくさんあります。その様子を今回はほんの一部だけお見せしちゃいます! 皆さんも本校の生徒になったつもりで、ご覧ください!



## 制服

本校は夏服・冬服共にセーラー服です。夏服はとても爽やかで、冬服は左袖に鷲のワッペンがついています。



## カーディガン

紺・黒・グレー・白の中から自分で好きな色を選んで着ることができます。グレーが一番人気ようです。



## 十月祭 フォトスポット

今年の十月祭では委員が話し合っ「ぶんぶんすたじお」というフォトスポットが設置されました。とてもかわいい写真がとれるので、大人気となりました。



## もみじ劇場

軽音楽部のライブを行ったり、お弁当を食べたり、景色もとっても素敵な場所です!



## 受験生の皆さんへ

日女らしさを感じていただけましたか?本校は、まだまだたくさんの魅力で溢れています。あなたも一緒に日女の学校生活を楽しんでみては?



# NICHIJO ALBUM



## はちまき

体育の授業で着用するはちまきの色はクラスカラーになっており、全部で6種類あります。



# INFORMATION & FAQ

インフォメーション・よくある質問

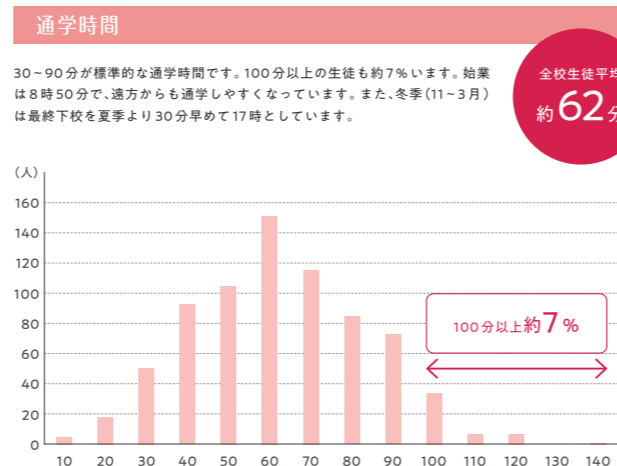
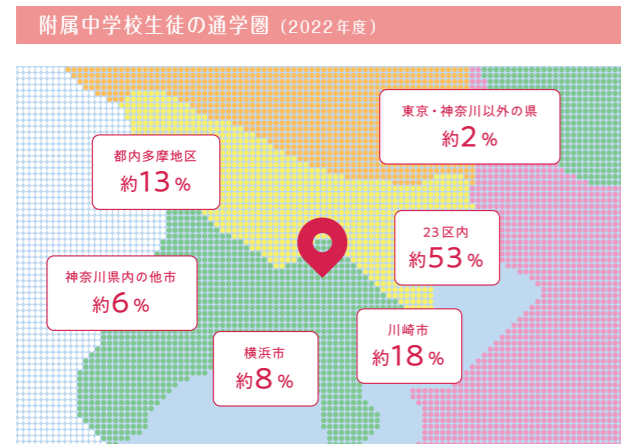
# EVENT & ACCESS

イベント情報・アクセス

## 通学圏

### 東京・神奈川を中心に、さまざまな地域から集まっています

通学圏は東京都区内、東京都下、横浜・川崎地区を中心に広い範囲に及んでいます。多くの生徒が小田急線を利用し、最寄駅の読売ランド前駅から徒歩約10分で“森の中”の中高校舎に到着します。都心方面からの電車は下り線なので混雑も少なく、新宿から最寄駅までの所要時間は約30分(快速急行利用)です。



### 防災と防犯の取り組みについて

災害時においてさまざまな緊急避難経路を把握できるように、全校生徒対象の避難訓練を年に数回実施しています。さらに有志生徒によるAEDを使った人命救助のための講習を行っています。災害時少なくとも3日間は校内で避難生活ができるように、食糧、飲料水、サバイバルブランケット、毛布等を備蓄しています。また、生徒の安全のために正門には警備員が常駐し、巡回警備を行っています。

## よくある質問

### 学費

2024年度の学費は未定です。ご参考までに2023年度学費を掲載します。

入学金	250,000円	入学手続きの際に納入
施設設備費(1期分)	95,000円	
授業料(年額)	511,000円	4月入学後に納入
施設設備費(2・3期分)	188,000円	
その他校納金*(年額)	138,000円	
納入合計	1,182,000円	

※校納金の内訳  
PTA入会金3,000円、PTA会費15,000円、自治会・クラブ費5,000円、予納金65,000円、ICT教育推進費50,000円

### 保護者転勤に伴う復学

保護者の転勤などの理由により本校(海外を含む)する必要がある場合、一定の条件のもとで復学を認めています。中学1年の1学期は必ず在籍していただきます。本校に在学した期間に応じて、復学できる期日が異なりますので、詳細はお問い合わせください。

### 土曜日の登校

総合的な学習の特別企画や運動会、音楽会などの行事があり、土曜日に登校する場合があります。クラブによっては土曜日に活動をしたり、試合・コンクールに参加することもあります。基本的には家族と共に過ごす中で、教科の課題、年間研究、趣味や稽古事、地域ボランティア活動、読書など、有意義に過ごすように指導をしています。

### クラスの人数とクラス編成

1クラスの人数は中学42名、高校46名です。学年編成は中学が6クラス、高校が8クラスです。専任教員は中学36名、高校50名です。そのうち男性は、約3割となっています。中学校では、クラスの約4割が附属豊明小学校から、6割が他の小学校から入学し、一からクラスづくりを行っています。行事を経験するにつれて、出身校に関わらずクラスがまとまり、自分の居場所を見つけられるようになります。

### 校則

中学では「生活上のきまり」という、必要最低限の学校のきまりを教員と生徒で確認しています。ルールを細かく決めることより、個々の生徒がどうすべきかを考え行動する、そのことを大切にしている学校でありたいと思っています。本校では、セーラー服に紺ネクタイを着用します。冬服の式典の時のみ、白ネクタイを着用します。

## 学校説明会 授業見学説明会 オープンスクール 十月祭(文化祭)

4/30 [sun]・9/9 [sat] 5/9 [tue]・10/17 [tue] 6/17 [sat]・7/30 [sun] 10/7 [sat]・10/8 [sun]

## 学校説明会(オンライン) 入試解説会 親子天体観望会 入試報告会

10/21 [sat] 11/18 [sat] 12/2 [sat] 3/2 [sat]

※詳細はホームページでご確認ください(要予約)。お車でのご来校はご遠慮いただいております。

